

tempolink® single

DE
Gebrauchsanweisung

Provisorischer Befestigungszement für Kronen & Brücken, eugenolfrei, auf Polycarboxylatbasis



Abb. 1

1. Reinigung der Präparation

Vor dem Zementieren die präparierten Zahnstümpfe mit Wasser reinigen. Bei vorab durchgeführter Desinfektion der Präparation die Stumpfoberfläche von Desinfektionsmitteln komplett befreien. Den Stumpfbereich trocknen (Abb. 1).

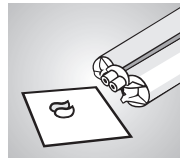


Abb. 2

2. Mischen und Applizieren

Das Auspressen erfolgt mit dem mini-mix System. Stempel in den Kartuschenkörper einsetzen. Kartuschenverschluss durch Drehen entfernen. Vor dem Aufsetzen der Mischkanüle eine geringe Menge Material auspressen, bis aus beiden Austrittsöffnungen gleichmäßig Material gefördert wird (Abb. 2). Zum Aufsetzen der Mischkanüle die Führungen an der Kanüle und Kartusche beachten. Durch entgegengesetztes Drehen arretieren (Abb. 3). Vor jeder Applikation eine kleine Menge ausdrücken und verwenden. Die Dosierung kann jetzt individuell erfolgen. Material mit gleichmäßigem Druck ausbringen. Nach Gebrauch die Mischkanüle bis zur nächsten Anwendung auf der Kartusche belassen.



Abb. 3

3. Einsetzen des Provisoriums

Auf die Innenseite der Provisorien eine dünne Schicht **tempolink® single** auftragen (Abb. 4). Gleich anschließend Provisorien mit leichtem Druck auf den Präparationen in Position bringen (Abb. 5), dann fest andrücken. Überschüssiges Material entweder sofort nach dem Einsetzen mit einem feuchten Wattestäbchen oder vor Erreichen der Abbindezeit mit einem geeigneten Instrument entfernen (Scaler oder Zahnseide, Abb. 6).



Abb. 4

Wichtige Verarbeitungshinweise

- **tempolink® single** ist kompatibel mit permanenten Zementen.
- **tempolink® single** wirkt nicht verzögernd auf die Aushärtung von Kompositzement und Kompositfüllungsmaterial.
- Bei Präparationen mit offenen Dentintubuli kann es aufgrund des Säurecharakters einer der Komponenten zur Schmerzempfindung kommen. Deshalb wird empfohlen, vor dem Eingliedern **smartprotect®** anzuwenden.
- Abgebundener Zement kann von Instrumenten etc. mit 10%iger Natriumhydroxidlösung entfernt werden.
- Eine manuelle Entnahme und Mischung der Komponenten ist nicht empfohlen.
- Einzelne Komponenten nicht in Kontakt mit Haut oder Schleimhaut bringen.
- Bei Pulver/Monomer-Materialien, die vollständige Aushärtung abwarten und Provisorien innen anrauen.
- Keine Reste des Materials im Mund belassen.
- Sicherheitsdatenblatt beachten!

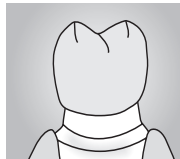
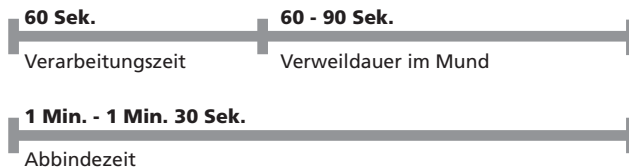


Abb. 5

Zur Verwendung durch geschultes Fachpersonal.



Abb. 6



Anwendungsbereiche:

- Temporäre Befestigung von Kronen & Brücken, Inlays & Onlays
- Temporäre Befestigung von permanenten Restaurationen

Kontra-indikationen

- Der Zement darf nicht direkt auf pulpanahes Dentin oder auf die eröffnete Pulpa appliziert werden.
- Inhaltsstoffe von **tempolink® single** können bei entsprechend disponierten Personen allergische Reaktionen hervorrufen. In einem derartigen Fall ist von einer weiteren Anwendung des Produkts abzusehen.

Hinweis

Bei tiefen Kavitäten ist vor der Unterfüllung mit dem Zink-Polycarboxylat-Zement eine direkte oder indirekte Überkappung mit einem Calciumhydroxid-Präparat vorzunehmen.

Technische Daten:

- **Mischvolumen:** 5 ml (mini-mix)
- **Dosierung:** 1:1
- **Produktfarbe:** Base: natural-opak
Catalyst: transparent
- **Anmischzeit:** entfällt, mini-mix
- **Verarbeitungszeit:** ca. 60 Sek.*
- **Verweildauer im Mund:** ca. 60 - 90 Sek.
- **Abbindezeit:** ca. 1 Min. - 1 Min. 30 Sek.*
- **Verarbeitung:** Bei 23 °C ± 2 °C, 50 ± 5 % rel. Luftfeuchtigkeit
- **Lagerung:**



* ab Mischbeginn bei 23 °C, 50 ± 5 % rel. Luftfeuchtigkeit. Höhere Temperaturen verkürzen, niedrigere verlängern die angegebenen Zeiten.

Bestell-Information:

tempolink® single 02598
5 ml Kartusche
mini-mix 1:1
8 Mischkanülen, braun

Mischkanülen 1:1 02761
braun, 25 Stück

tempolink® clear 02593
5 ml Kartusche
mini-mix 4:1
8 Mischkanülen, braun

Mischkanülen 4:1 02591
braun, 25 Stück

tempolink® single

FR
Mode d'emploi

Ciment provisoire pour couronnes & bridges, sans eugénol – à base de polycarboxylate

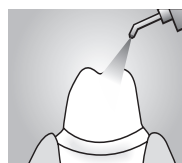


Fig. 1

1. Nettoyage et préparation

Nettoyer le moignon dentaire préparé avec de l'eau avant la cimentation. En cas de désinfection antérieure de la préparation, éliminer toute trace de désinfectant de la surface du moignon. Sécher la zone du moignon (fig. 1).

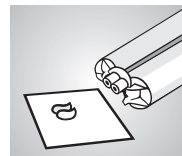


Fig. 2

2. Mélange et application

La sortie du ciment se fait par pression en utilisant un système mini-mix. Introduire le piston dans le cylindre de la cartouche. Retirer la fermeture de la cartouche en imprimant un mouvement de rotation. Avant de mettre la canule de mélange en place, faire sortir un peu de produit jusqu'à ce qu'une quantité égale de produit sorte des deux canaux de sortie (fig. 2). Lors de la mise en place de la canule de mélange, faire attention aux canaux de sortie sur cette dernière et sur la cartouche. Bloquer par un mouvement dans le sens inverse. Avant toute application, faire sortir un peu de produit et le jeter (fig. 3). Le produit peut à présent être dosé individuellement. Appliquer le produit avec une pression égale. Après l'utilisation, laisser la canule de mélange en place sur la cartouche jusqu'à la prochaine utilisation.

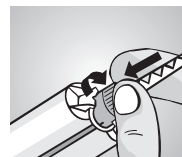


Fig. 3

3. Mise en place de l'implant provisoire

Étaler une couche mince de **tempolink® single** sur la face interne de l'implant provisoire (fig. 4). Immédiatement après, mettre l'implant provisoire en place avec une légère pression sur la préparation (fig. 5). Ensuite, appuyer fortement. Éliminer l'excès de produit immédiatement (avant le durcissement) soit avec un cotontige humide, soit avec un instrument (détartreur ou fil dentaire, fig. 6).



Fig. 4

Renseignements de travail importants

- **tempolink® single** est compatible avec les ciments permanents.
- **tempolink® single** n'exerce pas d'effet retardateur sur le durcissement des ciments composites ou des matériaux de plombage composites.
- Dû à l'acidité d'une des composantes, des douleurs puissent se produire en cas de préparations avec les tubules dentinaires ouverts. Pour cette raison, nous recommandons l'application de **smartprotect®** avant l'insertion de la restauration.
- Le ciment durci peut être éliminé des instruments avec une solution de soude à 10%.
- Une distribution et un mélange manuel(le) des composantes ne sont pas recommandés.
- Éviter tout contact entre les composantes et la peau ou les muqueuses.
- Utilisant des matériaux de poudre/monomère, attendre le durcissement complet et rendre rugueux à l'intérieur les provisoires.
- Ne pas laisser de reste de produit dans la bouche du patient.
- Suivre les indications de la fiche de données de sécurité.

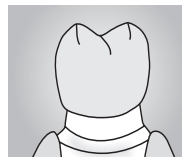
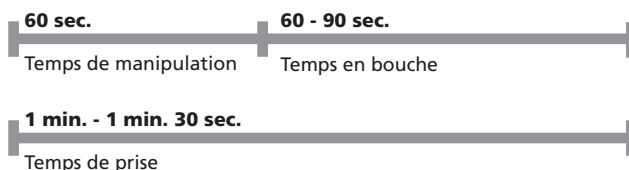


Fig. 5

Pour l'application par personnel qualifié instruit.



Fig. 6



Possibilités d'utilisation:

- Fixation temporaire des couronnes & bridges, inlays & onlays
- Fixation temporaire des restaurations permanentes

Contre-indications

- Le ciment ne doit pas être appliqué tout près de la pulpe non protégée.
- Quelques-uns des ingrédients de **tempolink® single** puissent provoquer des réactions allergiques aux patients sensibles. Si des réactions de cet ordre apparaissent, renoncer à l'emploi du produit.

Attention

S'il ne reste qu'une très faible couche de dentine sur la pulpe, ou si la pulpe soit atteinte, avant l'application du ciment il est recommandé de faire un coiffage direct ou indirect avec une préparation à base d'hydroxyde de calcium.

Caractéristiques techniques:

- **Volume de mélange:** 5 ml mini-mix
- **Dosage:** 1:1
- **Couleurs du produit:** Base: opaque naturel
Durcisseur: transparent
- **Temps de mélange:** ne s'applique pas (système de mini-mix)
- **Temps de manipulation:** env. 60 sec.*
- **Temps en bouche:** env. 60 - 90 sec.
- **Temps de prise:** env. 1 min. - 1 min. 30 sec.*
- **Application:** À 23 °C ± 2 °C, 50 ± 5% d'humidité relative.
- **Stockage:**



* dès initiation du mélange à 23 °C ± 2 °C, 50 ± 5% d'humidité relative. Des températures élevées accélèrent, des températures basses retardent les temps indiqués.

Informations à la commande:

tempolink® single 02598
cartouche de 5 ml
mini-mix 1:1
8 canules de mélange 1:1, brunes

Canules de mélange 1:1
brunes, 25 unités **02761**

tempolink® clear 02593
cartouche de 5 ml
mini-mix 4:1
8 canules de mélange 4:1, brunes

Canules de mélange 4:1
brunes, 25 unités **02591**

tempolink® single

ES

Modo de empleo

Cemento provisional para coronas y puentes, sin eugenol – con base de policarboxilato



Fig. 1

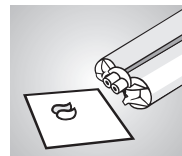


Fig. 2

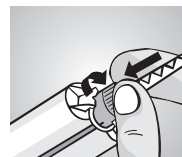


Fig. 3



Fig. 4

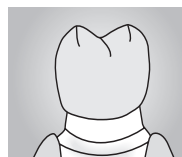


Fig. 5



Fig. 6

1. Limpieza de la preparación

Antes del cementado limpie los muñones dentales con agua. Si anteriormente ha desinfectado la preparación, limpie la superficie de los muñones para eliminar completamente los restos de desinfectante. Sequé la zona del muñón (Fig. 1).

2. Mezcla y aplicación

La inyección se realiza con el sistema mini mix. Introduzca el émbolo en el cartucho. Desenrosque el cierre del cartucho y retírelo. Antes de colocar las cánulas mezcladoras, presione para que salga un poco del material hasta que por ambas salidas se expulse el mismo volumen de material (Fig. 2). Para colocar las cánulas mezcladoras tenga en cuenta las guías que hay en las cánulas y en el cartucho. Para fijarlas gírelas en el sentido contrario (Fig. 3); antes de cada aplicación expulse un poco de material y deséchelo. Ahora puede realizar la dosificación de forma individual. Eyecte el material ejerciendo una presión uniforme. Después de usar las cánulas mezcladoras, déjelas en el cartucho hasta que lo vuelva a utilizar.

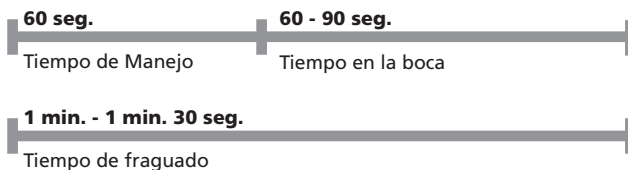
3. Colocación de la prótesis provisional

Aplique en la cara interior de la prótesis provisional una fina capa de **tempolink® single** (Fig. 4). A continuación coloque la prótesis provisional en la preparación presionando ligeramente (Fig. 5), cuando esté en la posición correcta presione con fuerza. Elimine el exceso de material inmediatamente después de la colocación de la prótesis con un bastoncillo de algodón humedecido, o antes de que finalice el tiempo de fraguado con un instrumento adecuado (limpiador de sarro o hilo dental, Fig. 6).

Instrucciones importantes de procesamiento

- **tempolink® single** es compatible con cementos permanentes.
- **tempolink® single** no retrasa el fraguado de cementos compuestos ni de materiales compuestos de obturación.
- Debido a la acidez de uno de los componentes, dolores podrían producirse en caso de preparaciones con túbulos dentinales abiertos. Por eso, recomendamos la aplicación de **smartprotect®** antes de la inserción de la restauración.
- El cemento que se haya quedado pegado a los instrumentos puede eliminarse con una solución de hidróxido de sodio al 10%.
- No se recomienda extraer ni mezclar manualmente los componentes.
- Evite el contacto de los componentes con la piel y la mucosa.
- Utilizando materiales de polvo/monómero, esperar el endurecimiento completo y raspar por dentro los provisionales.
- No deje ningún resto del material en la boca.
- ¡Observar la ficha de datos de seguridad!

Para el uso por personal especializado cualificado.



Campos de aplicación:

- Cementación temporal de coronas & puentes, inlays & onlays
- Cementación temporal de restauraciones permanentes

Contra-indicaciones

- El cemento no debe aplicarse sobre la pulpa no protegida.
- Algunos ingredientes de **tempolink® single** pueden provocar reacciones alérgicas en pacientes sensibles. De constatare reacciones de esta índole no deberá seguir usando se el producto.

Advertencia

Si quede solamente una capa muy fina sobre la pulpa, o con la pulpa al descubierto, hay que recubrir directamente o indirectamente con un preparado de hidróxido de calcio antes de aplicar el cemento.

Características técnicas:

- **Volumen de mezcla:** 5 ml (mini-mix)
- **Dosificación:** 1:1
- **Colores del producto:** Base: opaco natural
Catalizador: transparente
- **Tiempo de mezcla:** se suprime (sistema de mini-mix)
- **Tiempo de manejo:** aprox. 60 seg.*
- **Tiempo en la boca:** aprox. 60 - 90 seg.
- **Tiempo de fraguado:** aprox. 1 min. - 1 min. 30 seg.*
- **Manejo:** A 23 °C ± 2 °C, 50 ± 5 % humedad relativa.
- **Almacenaje:**



* a partir del inicio de la mezcla a 23 °C ± 2 °C, 50 ± 5 % humedad relativa. Temperaturas más elevadas acortan los tiempos indicados, más bajos los prolongan.

Información para el pedido:

tempolink® single 02598
cartucho de 5 ml
mini-mix 1:1
8 cánulas de mezcla,
marrones 1:1

Cánulas de mezcla 1:1
de color marrón,
25 unidades **02761**

tempolink® clear 02593
cartucho de 5 ml
mini-mix 4:1
8 cánulas de mezcla,
marrones 4:1

Cánulas de mezcla 4:1
de color marrón,
25 unidades **02591**

tempolink® single



Instructions for use

Temporary luting cement for crowns and bridges, eugenol-free, polycarboxylate-based

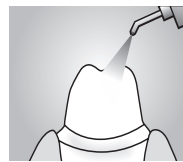


Fig. 1

1. Cleaning the preparation

Before cementing, clean the preparations with water. If the preparation has been disinfected beforehand, remove all traces of disinfectant from the surface. Dry the preparation area (Fig. 1).

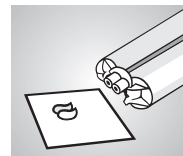


Fig. 2

2. Mixing and applying

Dispensing is performed with the mini-mix system. Insert plunger into the body of the cartridge. Remove the cap from the cartridge by turning. Before fitting the mixing cannula, dispense a small quantity of material until material emerges from the two openings uniformly (Fig. 2). When attaching the mixing cannula note the guides on the cannula and cartridge. Lock in place by turning in the opposite direction (Fig. 3) – before each application dispense and discard a small quantity. Dispensing can now be performed to suit requirements. Dispense material with uniform pressure. After use, leave the mixing cannula on the cartridge until the next application.

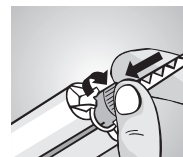


Fig. 3

3. Inserting the temporary restoration

Apply a thin layer of **tempolink® single** to the interior of the temporary restorations (Fig. 4). Directly after that, position the temporary restorations on the preparations by applying slight pressure (Fig. 5), then press them on firmly. Remove any excess material either immediately after insertion using a moist cotton swab or before reaching the setting time using a suitable instrument (scaler or dental floss, Fig. 6).



Fig. 4

Important working hints

- **tempolink® single** is compatible with permanent cements.
- **tempolink® single** does not have a delaying effect on the curing of composite cement or composite restorative material.
- Due to the acidity of one of the components, pain may occur in case of preparations with open dentinal tubules. Therefore, we recommend to apply **smartprotect®** prior to the insertion of the restoration.
- Cement which has set can be removed from instruments etc. using 10% sodium hydroxide solution.
- Manual removal and mixing of the components is not recommended.
- Do not allow individual components to come into contact with skin or mucous membrane.
- Using powder/monomer materials, wait the complete setting and roughen the provisionals on the inside.
- Do not leave any residues of material in the mouth.
- Please follow the instructions of the safety data sheet!

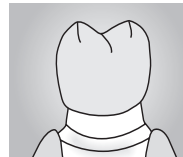
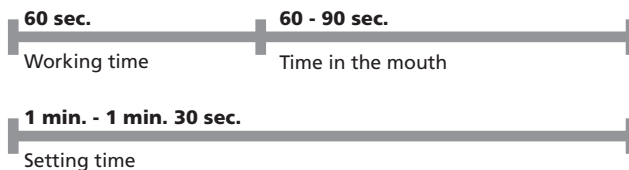


Fig. 5

For use by trained specialists.



Fig. 6



Applications:

- Temporary luting of crowns, bridges, inlays & onlays
- Temporary luting of permanent restorations

Contra-indications

- The cement is not allowed to be applied directly in close proximity to the unprotected pulp.
- Some ingredients of **tempolink® single** may cause allergic reactions in sensitive patients. If such reactions occur, discontinue the use of the product.

Attention

In case of deep cavities a calcium hydroxide lining should be applied to the cavity before applying the zinc polycarboxylate cement.

Technical data:

- **Mixed volume:** 5 ml (mini-mix)
- **Mixing ratio:** 1:1
- **Colour code:** Base: natural-opaque Catalyst: transparent
- **Mixing time:** omitted (mini-mix)
- **Working time:** approx. 60 sec.*
- **Time in the mouth:** approx. 60 - 90 sec.
- **Setting time in the mouth:** approx. 1 min. - 1 min. 30 sec.*
- **Application:** At 23 °C ± 2 °C / 73 °F ± 4 °F, 50 ± 5% rel. humidity
- **Storage:**



* from beginning of mixing at 23 °C ± 2 °C / 73 °F ± 4 °F, 50 ± 5 % rel. humidity. Increased temperatures accelerate, decreased temperatures retard a. m. times.

Ordering information:

tempolink® single 02598
cartridge of 5 ml
mini-mix 1:1
8 mixing cannulas 1:1,
brown

Mixing cannulas 1:1 02761
brown, 25 pcs.

tempolink® clear 02593
cartridge of 5 ml
mini-mix 4:1
8 mixing cannulas 4:1,
brown

Mixing cannulas 4:1 02591
brown, 25 pcs.

tempolink® single

RU

Инструкция по применению

Безэвгенольный цемент для временной фиксации коронок и мостовидных протезов - на основе поликарбоксилата

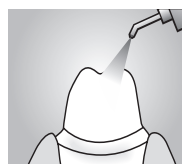


рис. 1

1. Очистка отпрепарированных поверхностей зуба

Перед фиксацией реставрации промыть отпрепарированные культи зуба водой. После предварительной проведенной дезинфекции поверхностей отпрепарированной культи зуба полностью удалить остатки дезинфицирующих средств. Просушить область культи зуба (рис. 1).

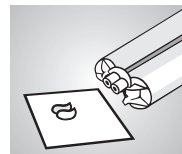


рис. 2

2. Замешивание и применение

С помощью смесителей «mini-mix» системы материал смешивается и выдавливается. Насадку вставить на корпус картриджа. Открутить колпачок картриджа. Перед установкой канюли для смешивания выпустить небольшое количество материала до тех пор, пока из обоих выходных отверстий картриджа не будет равномерно поступать материал (рис. 2). Для установки канюли для смешивания следовать отметкам на канюле и на картридже. Затем закрепить канюлю вращением в обратном направлении (рис. 3). Перед каждым применением выдавить и удалить небольшое количество материала. Благодаря точно подобранной степени давления при выдавливании материала его дозировка осуществляется индивидуально и точно. Выпустить материал при равномерном давлении. Канюлю для смешивания после употребления оставить на картридже до следующего пользования.

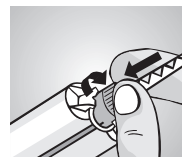


рис. 3

3. Установка временной реставрации

Нанести тонкий слой **tempolink® single** на внутренние поверхности временных реставраций (рис. 4). Непосредственно после этого с небольшим давлением установить временные реставрации в необходимом положении на отпрепарированные поверхности зубов (рис. 5), затем с усилием прижать. Излишки материала удалить сразу после установки реставрации при помощи влажного ватного тампона либо до истечения времени схватывания при помощи специального инструмента (скелер, зубная нить, рис. 6).



рис. 4

Важные указания по обработке материала

- **tempolink® single** совместим с постоянными цементами.
- **tempolink® single** не замедляет процесс отверждения композитных цементах и пломбирочных материалов.
- В связи с кислотной природой одного из компонентов, при отпрепарированных поверхностях зубов с открытыми дентинными канальцами могут отмечаться болевые ощущения. Поэтому перед установкой реставраций рекомендуется применять **smart-protect®**.
- Затвердевший цемент можно удалить с поверхности инструментов с помощью 10% раствора гидроксида натрия.
- Дозирование и смешивание материала вручную не рекомендуется.
- Избегать контакта отдельных компонентов с поверхностью кожи и слизистой оболочки.
- При использовании материалов для временной реставрации типа порошок / мономер следует дождаться полного отверждения материала, а затем придать шероховатость внутренним поверхностям временных реставраций.
- Не оставлять излишки материала в полости рта.
- Принять во внимание данные паспорта безопасности материала!

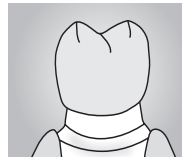


рис. 5



рис. 6

Для использования обученными специалистами.



Области применения

- Временная фиксация коронок и мостовидных протезов
- Временная фиксация постоянных реставраций

Противопоказания

- Цемент нельзя наносить непосредственно на пульпарный дентин или на вскрытую пульпу.
- Компоненты материала **tempolink® single** могут вызывать аллергические реакции у соответствующего контингента предрасположенных лиц. В таком случае применять данный продукт в дальнейшем не следует.

Указание

При глубоких полостях перед использованием прокладочного цемента на основе поликарбоксилата цинка следует провести прямое или непрямое покрытие пульпы препаратом гидроксида кальция.

Технические данные:

- **Объем смеси:** 5 мл («mini-mix»)
- **Дозировка:** 1:1
- **Цвет продукта:** Основная паста: опалово-кремовая Катализатор: прозрачный
- **Время замешивания:** отпадает, «mini-mix»
- **Время обработки:** ок. 60 сек.*
- **Время пребывания во рту:** ок. 60 - 90 сек.
- **Время схватывания:** ок. 1 мин. - 1 мин. 30 сек.*
- **Обработка:** при 23 °C ± 2 °C, 50 ± 5% отн. влажности воздуха
- **Хранение:**



* с момента начала смешивания при 23° C, 50 ± 5 % отн. влажности воздуха. Высокие температуры сокращают, низкие температуры замедляют указанное время.

Информация по заказам:

tempolink® single 02598
Картридж система «mini-mix», 5 мл.: 1:1
Канюли для смешивания, 8 штук, коричневые

Канюли для смешивания 1:1 02761
25 штук, коричневые

tempolink® single

IT

Istruzioni per l'uso

Cemento di fissaggio provvisorio per corone e ponti, privo di eugenolo - a base di polycarbossilato



Fig. 1

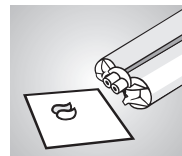


Fig. 2



Fig. 3



Fig. 4

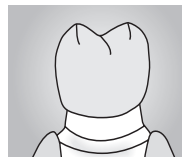


Fig. 5



Fig. 6

1. Pulizia di preparazione

Prima della cementazione, pulire i monconi preparati con acqua. Se è stata precedentemente eseguita una disinfezione di preparazione, eliminare completamente i disinfettanti dalla superficie dei monconi. Asciugare l'area del moncone (Fig. 1).

2. Miscelazione e applicazione

Estrarre il prodotto con il sistema mini-mix. Inserire il punzone nel corpo della cartuccia. Svitare il tappo della cartuccia. Prima di inserire la cannula di miscelazione, estrarre una piccola quantità di materiale fino a quando dalle due aperture di uscita viene erogato materiale in modo uniforme (Fig. 2). Per applicare la cannula di miscelazione, utilizzare le guide su cannula e cartuccia. Interrompere il flusso girando di nuovo nel senso opposto (Fig. 3); prima di qualsiasi applicazione, fare uscire e gettare un piccolo quantitativo. Il dosaggio può ora essere eseguito in maniera individuale. Erogare il materiale esercitando una pressione uniforme. Dopo l'uso, lasciare la cannula di miscelazione sulla cartuccia fino al prossimo impiego.

3. Applicazione del provvisorio

Applicare uno strato sottile di **tempolink® single** sul lato interno dei provvisori (Fig. 4). Posizionare i provvisori esercitando una leggera pressione sulle preparazioni (Fig. 5), quindi premere con forza. Eliminare il materiale in eccesso immediatamente dopo l'applicazione con un bastoncino di ovatta inumidito o prima del raggiungimento del tempo di presa con uno strumento adeguato (ablatore o filo di seta, Fig. 6).

Avvertenze importanti

- **tempolink® single** è compatibile con cementi permanenti.
- **tempolink® single** non ha alcuna azione ritardante sull'indurimento di cemento composito e materiale di riempimento composito.
- Dovuto all'acidità di una delle componenti, dolori possano apparire nel caso di preparazioni con tubuli dentinali aperti. Per questo, raccomandiamo l'applicazione di **smartprotect®** prima dell'inserzione della restaurazione.
- Il cemento legato può essere rimosso da strumenti ecc. con una soluzione di idrossido di sodio al 10%.
- Si sconsiglia il prelievo e la miscelazione manuale dei componenti.
- I singoli componenti non devono venire a contatto con cute o mucosa.
- Impiegando materiali di polvere/monomero, aspettare l'indurimento completo e rendere ruvido il lato interno dei provvisori.
- Non lasciare residui di materiale nel cavo orale.
- Attenersi alla scheda tecnica di sicurezza!

Per l'impiego da personale specializzato istruito.



Ambiti d'impiego:

- Fissaggio temporaneo di corone e ponti, inlays & onlays
- Fissaggio temporaneo di restaurazioni permanenti

Contro-indicazioni

- Il cemento non deve essere applicato sopra la polpa non protetta.
- Alcuni ingredienti di **tempolink® single** possono provocare reazioni allergiche ai pazienti predisposti. Pertanto in caso di una tale reazione cessare l'utilizzo del prodotto.

Avvertenza

Se lo strato residuo di dentina sopra la polpa sia molto sottile od in caso di polpa scoperta, effettuare un incappucciamento con un composto all'idrossido di calcio prima dell'applicazione del cemento.

Dati tecnici:

- **Volume della miscela:** 5 ml (mini-mix)
- **Dosaggio:** 1:1
- **Colore del prodotto:** base: naturale opaco catalizzatore: trasparente
- **Tempo di miscelazione:** esente (Sistema mini-mix)
- **Tempo di lavorazione:** 60 sec. circa*
- **Permanenza in bocca:** 60 - 90 sec. circa
- **Tempo di presa:** 1 min. - 1 min. 30 sec. circa*
- **Lavorazione:** A 23 °C ± 2 °C, 50 ± 5% umidità relativa
- **Conservazione:**



* dall'inizio di miscelazione a 23 °C ± 2 °C, 50 ± 5% umidità relativa. Temperature più alte abbreviano e temperature più basse allungano i tempi indicati.

Specifiche di ordinazione:

tempolink® single 02598
5 ml cartuccia mini-mix 1:1
8 cannule misc. 1:1, marrone

Cannule miscelazione 1:1
marrone, 25 pezzi **02761**

tempolink® clear 02593
5 ml cartuccia mini-mix 4:1
8 cannule misc. 4:1, marrone

Cannule miscelazione 4:1
marrone, 25 pezzi **02591**