

Perfect Bleach

Használati utasítás
Fogorvosok számára



A **Perfect Bleach** élő és devitalizált fogak kíméletes fehéritésére alkalmas 10-, vagy 16%-os karbamid-peroxid tartalmú anyag. A fogak előkészítése és a páciens felkészítése után a fehéritő anyagot maga a páciens is használhatja fogorvosi ellenőrzés mellett. A **Perfect Bleach** segítségével különböző elszíneződések kezelhetők, ezáltal számos esetben elkerülhető a korona- vagy héjkészítés. Az elszíneződött, devitalizált fogak egyidejű, belső és külső fehéritése gyors hatást eredményezhet.

Indikációk:

Élő fogak fehéritése:

- fogelszíneződés (pl. öregedéssel járó foltok)
- halvány elszíneződések, foltok (pl. white-spot)
- gyógyszeres kezelés okozta foltok (pl. tetraciklin)
- fluorosis okozta felszínes zománc elszíneződés
- felszínes, táplálék okozta elszíneződés

Gyökérkezelt fogak fehéritése:

- fog sérülést vagy pulpaeltávolítást követő vérzés okozta elszíneződés
- tömőanyagok okozta elszíneződések

A fogfehéritési eljárás alapja a zománcban vagy a dentinben lerakódott szerves anyagok oxidációval történő eltávolítása. A kezelés függ a fog természetes színétől, az elszíneződés intenzitásától és okától. A hatóanyag koncentrációjának növelésével csökkenthető a kezelés időtartama.

A kezelés előkészítése:

1. A fogak professzionális tisztítása, a foglepedék és a felszínes elszíneződések pl. fluorózis okozta foltok eltávolítása (mikroabrázió, polírozás) után az elszíneződés oka és mértéke meghatározható. Ezt követően kell megállapítani, hogy az elszíneződés fogfehéritéssel kezelhető-e.
2. Beszélje meg a pácienssel a fogak elszíneződésének okait (különös tekintettel a külső fogelszíneződés okaira).
3. Tájékoztassa páciensét a lehetőségekről, mellékhatásokról, valamint az eszeleges utókezelésekről.
4. A már meglévő tömések nem fognak fehéredni, így azok cseréjére szorulhatnak. A hibás amalgám töméseket el kell távolítani, helyükre ideiglenes töméseket kell helyezni a kezelés megkezdése előtt. Ügyeljen a nem záró tömésekre, gyökérkezelt fogakra, meglévő koronákra, stb.
5. Készítsen röntgen felvételt a fehéritendő fogakról a belső sérülések és gyökértömések ellenőrzése érdekében. Ha szükséges készítsen új gyökértömést, alkalmazzon 1 - 2 mm szigetelő réteget szubgingiválisan (pl. üveg-ionomer cement) vagy ideiglenes tömést.
6. A mellékelt színkulcs segítségével határozza meg a fogak fehérités előtti színét és szükség esetén készítsen fényképet.
7. Készítsen lenyomatot, ami pontosan reprodukálja a rágófelületet az íny vonalától.

Vákuum-formázott sín elkészítése:

1. A lenyomat elkészítése után mielőbb készítsen gipsz modellt, amely kb. 4 mm-rel nyúljon túl az íny vonalán. A modell alsó része legyen párhuzamos a rágósíkkal.
2. Hagyja a modellt legalább két órán át száradni. A száradás melegítéssel gyorsítható (pl. szárítóval vagy meleg levegővel). A **Block Out Gel LC** jobban tapad a száraz gipszhez, ami a sín vákuum-formázásánál előnyös.
3. Helyezze a **Block Out Gel LC**-t a kezelendő fogak labiális felszínére, legalább 0,5 - 1 mm távolságot tartva az íny vonalától (1. ábra). Ne fedje a rágófelületet és az incizális éleket **Block Out Gel LC**-vel, mivel ilyen esetben a sín rágónyomásra elmozdulhat. Ez a gél sínből való kinyomását és a nyál sínbe bejutását eredményezheti. Körülbelül 0,5 mm-es rétegben használja a **Block Out Gel LC**-t. Gondosan távolítsa el minden felesleges **Block Out Gel LC**-t.
4. Polimerizálja a **Block Out Gel LC**-t fogként 20 másodpercig halogén fényel. Alternatív megoldás a light-box, amelyben a kötési idő a készülék gyártója szerint 2 perc.

Kötés után távolítsa el az inhibíciós réteget etanolos kendővel. Ne használjon acetont vagy oldószert!

5. Helyezze a modellt a vákuum-mélyhúzó készülékbe és használja a mellékelt anyagot a sín elkészítéséhez.
6. A mélyhúzás után hagyja lehűlni a sítet, majd a gipsz modellről távolítsa el. Győződjön meg róla, hogy nem sérült-e a modell. Távolítsa el a durva felesleget majd vágja ki az íny vonala mentén. (2. ábra)
7. Helyezze a sítet a gipsz modellre, ellenőrizze az éleket és szükség esetén igazítsa a sínre. A nyálkahártya sérülésének megakadályozása érdekében polírozzon le minden durva és éles sarkot. Túl kicsi él kiigazításához melegítse fel a területet és nedves ujjal végezze azt.
8. Végül tisztítsa és fertőtlenítsa a sítet.

A kezelés:

1. Először próbálja be a sítet.
2. Ellenőrizze a sín pontos illeszkedését, hosszúságát és a széleket.
3. Mutassa meg a páciensnek a fehéritő gél sínbe töltésének helyes módját, gyökérkezelt fog fehéritése esetén a kavitás megtöltését és kiöblítését, a sín felhelyezését és a kiáramló felesleges anyag eltávolításának módját.
4. Adja át a sínket, a fehéritő gélt és a páciensek számára készített információs anyagot.
5. Tájékoztassa a páciensét a kezelések idejéről és a kontrollok időpontjáról.
6. Tájékoztassa páciensét minden lehetséges mellékhatásról (pl. túlérzékenység). Mellékhatások bekövetkeztének esetére javasolja a kezelés szüneteltetését és rendelőjének felkeresését.

A kezelés folyamatának ellenőrzése:

1. Az első kontroll a második vagy a harmadik napon legyen, hogy meggyőződjön róla, a páciens megfelelően használja a fogfehéritőt.
2. Vizsgálja meg az ínyt. Irritáció esetén ellenőrizze és módosítsa a sítet.
3. Függetlenül az elszíneződés fajtájától és intenzitásától, illetve a karbamid-peroxid koncentrációjától a kezelés 7 - 14 napos lehet. A kezelés végeztével, annak sikerességét ellenőrizni és demonstrálni kell (pl. fotó és színkulcs segítségével). Tájékoztassa páciensét, hogy fogai a kezelés utáni első néhány hétben enyhén sötétedni fognak.
4. A fehéritett fogak fluoridos kezelése (pl. **Bifluorid 12**) ajánlott a fehérités során elveszített ásványi anyagok pótlása érdekében.
5. A páciens őrizze meg a sítet, melyre a későbbi ismétlődő kezeléseknél szüksége lehet.

Sérült vagy gyökérkezelt fogak belső és külső fehéritése:

1. A gyökércsatorna bemenet tisztítása, a gyökértömés cseréje után az elszíneződést kiváltó okok (pl. régi gyökértömés, ezüst csap, bevérzés stb.) megszűnnek.
2. Ha a korábbi tömés teljesen el lett távolítva, tömje újra a csatornát a dentin és zománc határáig.
3. Hogy megakadályozza a fehéritő gél diffúzióját a peridotium felé, készítsen alábélelést az apikális oldal felé (pl. üveg-ionomer cementtel). A kavitás alja íny alatt legyen (ellenőrizze periodontális szondával).
4. Helyezze a fehéritő gélt a nyitott kavitásba és törölje ki a felesleget mielőtt megtöltené és behelyezné a sítet.
5. A sín eltávolítása után öblítse a kavitást vízzel és zárja vatta gombóccal (pl. **Pele Tim**). Ezt minden étkezés után el kell távolítani (pl. fogvájóval) és újjal pótolni. Öblítse át az új fehéritő gél használata előtt. Kezelés alatt a páciens nem rághat a kezelt foggal.
6. A kezelés végeztével a fogat ideiglenesen tömje be (pl. **Clip**) és kb. két héttel a fehérités után kompozit tömással fejezze be a kezelést.

Ötletek és biztonsági tudnivalók:

A tömőanyagok nem vagy csak kis mértékben fehérednek, ami a zománc és a tömőanyagok színe közötti eltérést eredményezheti. Ezt a tényt meg kell beszélni a páciensekkel a fehéritő kezelés megkezdése előtt.

A fogak végleges színe a kezelés utáni két hétben alakul ki, ezért a javításokat minimum két héttel a fehérités után célszerű elvégezni.

A fehérités antibakteriális vagy bakteriosztatikus hatása kedvezően befolyásolja vagy csökkenti az ínygyulladást.

A fehéritő gél és az íny hosszabb idejű kontaktusa irritációt okozhat, ami gyulladáshoz vezethet. Fontos a gél innyel történő érintkezését elkerülni.

A leggyakoribb kellemetlen mellékhatás a kezelt fogak ideiglenes túlérzékenysége, amelyet a hatóanyag koncentrációjának növelése okoz. A túlérzékenység röviddel a kezelés befejezése után megszűnik.

Erős túlérzékenység esetén (leggyakrabban ínrecsessziót vagy nyaki kopást követő dentin expozíció) érzéstelenítés szükséges. A fehéritő kezelést követően nyaki tömással vagy héjjal vonja be a kezeletlen területeket.

A sín túltöltése a gél kinyomódását, így az íny irritációját eredményezheti, különösen a rágófelületen vagy az incizális éleknél rosszul illeszkedő sín esetén.

Ellenőrizze a sín tökéletes illeszkedését, illetve a páciens megfelelően használja-e azt. Előfordulhat, hogy új sín készítésére van szükség.

A kezelés idejére a páciens tartózkodjon a dohányzástól.

A kezelés elején a demineralizált területek foltoknak tűnhetnek. A kezelés nyugodtan folytatható, mivel ezek a fehérités során eltűnnek.

A sín túl hosszú és éles polírozatlan élei irritálhatják vagy sérthetik a nyálkahártyát. Ezeket korrigálni kell, vagy új sánt kell készíteni.

A fogfehérítés során kerülni kell a száj vagy a torok gyógyszeres kezelését, mivel a peroxid befolyásolhatja a gyógyszerek hatását. Ha a gyógyszeres kezelés mindenképpen indokolt a fogfehérítő kezelést meg kell szakítani.

A fogfehérítést követően a megnövekedett fényáteresztő képesség miatt jobban láthatóvá válnak a fogszerkezet különböző színei (tömések, gyökércsapok).

Elégtelen fogfehérítés illetve a fogfehérítés megszakítása után néhány héttel szemmel látható sötétedés következhet be. Ilyen esetben a fogfehérítést meg kell megismételni.

Bizonyos elszíneződések nem fehéritők, mert az oxidációs folyamattal nem bonthatók (pl.amalgám tömés ezüst alkotórésze).

Ellenjavallatok:

A következő esetekben a Perfect Bleach használata tilos:

- terhességi vagy szoptatási időszak
- erős dohányosoknál, kivéve ha a kezelés idejére szünetelteti a dohányzást
- rendszeres alkoholfogyasztás esetén
- összetevők okozta allergiás reakciók

A zománc nem szenved tartós károsodást a karbamid-peroxid tartalmú fogfehérítő miatt.

Fogelmeztetés:

A **Perfect Bleach** 10%-os karbamid-peroxidot, mentaolajat és tromethamint tartalmaz (illetve 16% karbamid-peroxidot, káliumot, mentolt, fluoridot). Nyálkahártyával való érintkezése, szembe és bőrre kerülése irritációt okozhat. Ez esetben bő vízzel öblítse le a területet, szembe kerülés esetén szintén mossa ki bő vízzel és forduljon szemorvoshoz. A gél lenyelése émelygést és gyomorégést okozhat.

Gyermekektől távol tartandó!

Tárolás:

Tárolja a **Perfect Bleach**-et hűtőszekrényben és óvja a naptól.

Kiszerezés:

Perfect Bleach

Készlet: 6 x 2,4 ml 10%-os karbamid-peroxid fogfehérítő gél, 1,2 ml **Block Out gel LC**, 2 hőre lágyuló formázható fólia a sín készítéséhez, sántartó, színkulcs, **Klint** paszta (a professzionális fogtisztításhoz)

Cikkszám: 1660

Készlet: 6 x 2,4 ml 16%-os karbamid-peroxid fogfehérítő gél, 1,2 ml **Block Out Gel LC**, 2 hőre lágyuló formázható fólia a sín készítéséhez, sántartó, színkulcs, **Klint** paszta (a professzionális fogtisztításhoz)

Cikkszám: 1664

Utántöltő: 3 x 2,4 ml 10%-os karbamid-peroxid fogfehérítő gél

Cikkszám: 1662

Utántöltő: 3 x 2,4 ml 16%-os karbamid-peroxid fogfehérítő gél

Cikkszám: 1665

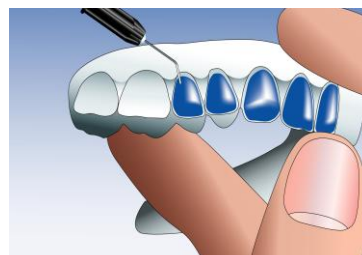
1,2 ml **Block Out Gel LC** 44-es applikációs véggel

Cikkszám: 1661

Készítményünket fogorvosi felhasználásra fejlesztettük ki. Az általunk szállított termék információit legjobb tudásunk szerint, minden kötelezettség nélkül szóban és/vagy írásban megadtuk. Az általunk adott információ és/vagy tanács nem mentesíti Önt annak a megvizsgálásától, hogy az általunk szállított anyag megfelel-e az Ön alkalmazási céljainak.

Mivel készítményünk alkalmazását nem tudjuk ellenőrizni, a felhasználó felelős az alkalmazásért. Természetesen garantáljuk készítményünk minőségét a fennálló szabványok szerint megfelelően azon általános feltételeknek, melyeket az értékesítés és a szállítás során kikötöttünk.

1. ábra



2. ábra

