

# Tartalomjegyzék



- 1.0 Általános utasítások és figyelmeztetések
- 2.0 Műszaki jellemzők
- 3.0 Beállítások
- 4.0 Működési hibák
- 5.0 Alkatrészek listája
- 6.0 Robbantási ábra
- 7.0 Elektromos kapcsolási rajz
- 8.0 Megfelelőségi Tanúsítvány

## 1.0 ÁLTALÁNOS FELSZÓLÍTÁSOK ÉS FIGYELMEZTETÉSEK

### Felszólítások

Ez az útmutató minden információt egyértelműen tartalmaz a felhasználó számára a „SILVER MIX” beállításáról, használatáról és karbantartásáról. Mielőtt megkezdene a gép használatát, figyelmesen olvassa el az útmutatót; a megfelelő beállításhoz és használathoz szükség van a leírt információkra. A „SILVER MIX”-et mechanikai és technikai védelemmel szerelték fel, hogy megvédje a felhasználót a fizikai károktól. A gép tulajdonosának felelőssége, hogy minden személy, aki a gépet alkalmazza, tisztában legyen az útmutató tartalmával. A gép legjobb működése akkor garantált, ha eredeti alkatrészeket alkalmaz; a felhasználó felelős minden módosításért, illetve olyan eszközök alkalmazásáért, melyekről az útmutató nem tesz említést. A gyártó nem felelős a nem megfelelő használatból, vagy az útmutató figyelmen kívül hagyásából származó károkért.

### Általános figyelmeztetések

- Mielőtt csatlakoztatná az elektromos kábelt, győződjön meg róla, hogy a feszültség megegyezik a címkére írtakkal, (+/-) 10%-os feszültségváltozás tönkretelheti az elektromos alkatrészeket
- Karbantartás előtt mindig távolítsa el a kábelt az aljzathoz
- A gép csak fogászati kapszulák keverésére alkalmazható
- A gép tisztításához ne alkalmazzon maró vagy súroló szert, savat vagy acélkefét
- Tisztítás közben ne tegye ki a gépet közvetlen vízsugárnak
- A gyártó nem felelős személyeket vagy tárgyakat érő károkért, ha a gépet nem a leírtak alapján alkalmazzák
- A gyártó nem felelős személyeket vagy tárgyakat érő károkért, ha azokat olyan alkatrészek, módosítások okozták, melyeket nem említ a leírás, különösen, ha azok módosíthatják a gép funkcióját

## 2.0 MŰSZAKI JELLEMZŐK

A „SILVER MIX” egy mechanikus-elektronikus „nyolcas” típusú vibrációt alkalmazó fogászati rázógép, mely használható amalgám kapszulák, kompozitok és más fogászati anyagok keverésére. A biztonsági borításnak és az állítható időzítőnek köszönhetően minden típusú és méretű kapszula keverésére alkalmas gép.

MÉRET (HxSZxM):	215 x 220 x 145 mm
TÖMEG:	3,7 Kg
BETÁPLÁLÁS:	230 V - 50 Hz $\pm$ 5%
ÁRAMFELVÉTEL:	0,5 A - 70 Watt
TÁROLÁSI HŐMÉRSÉKLET:	18 - 40 °C
NYIRKOSSÁGI SZINT:	90%, környezeti kicsapódás nélkül
KEVERÉSI FREKVENCIA:	4.400 impulzus/perc $\pm$ 5%
KEVERÉSI IDŐ:	Szabadon beállítható 1-99 másodperc között

### 3.0 BEÁLLÍTÁSOK

- Helyezze a rázógépet egy vízszintes asztalra.
- Csatlakoztassa a „SILVER MIX” rázógépet földelt aljzathoz (230 Volt – 50 Hz)
- Kapcsolja be a „SILVER MIX”-et az eszköz oldalán található “O - I” gomb segítségével
- Helyezze a kapszulát a tartóba és csukja le teljesen a biztonsági fedelet
- Adja meg a keverési időt 1-99 másodperc között:
  - Nyomja meg egyszer a „**SET**” gombot (1. ábra) az idő beállításához (nyomásonként 10 másodperc)
  - A keverési idő 10 másodperccel történő csökkentéséhez vagy növeléséhez nyomja meg a “▲ és ▼” gombokat (1. ábra)
  - Nyomja meg még egyszer a „**SET**” gombot, így 1 másodperccel tudja változtatni a keverési időt
  - Nyomja meg a “▲ és ▼” gombokat, hogy 1 másodperccel növelje vagy csökkentse a keverési időt
  - Nyomja meg harmadszor a „**SET**” gombot, hogy elmentse a beprogramozott keverési időt.
- A keverés megkezdéséhez nyomja meg a “**START/STOP**” gombot (1. ábra)
- Ha szeretné leállítani a gépet, bármikor megnyomhatja a “**START/STOP**” gombot
- Biztonsági okokból a rázógép csak akkor működik, ha a biztonsági fedél teljesen le van hajtva

#### Megjegyzés:

A keverés végeztével a rázógép megjegyzi a legutóbbi keverési időt (abban az esetben is, ha a rázógépet kikapcsolják, vagy áramtalanítják). A „**START/STOP**” gomb újbóli megnyomásával egyszerűen megismételheti a keverési folyamatot.



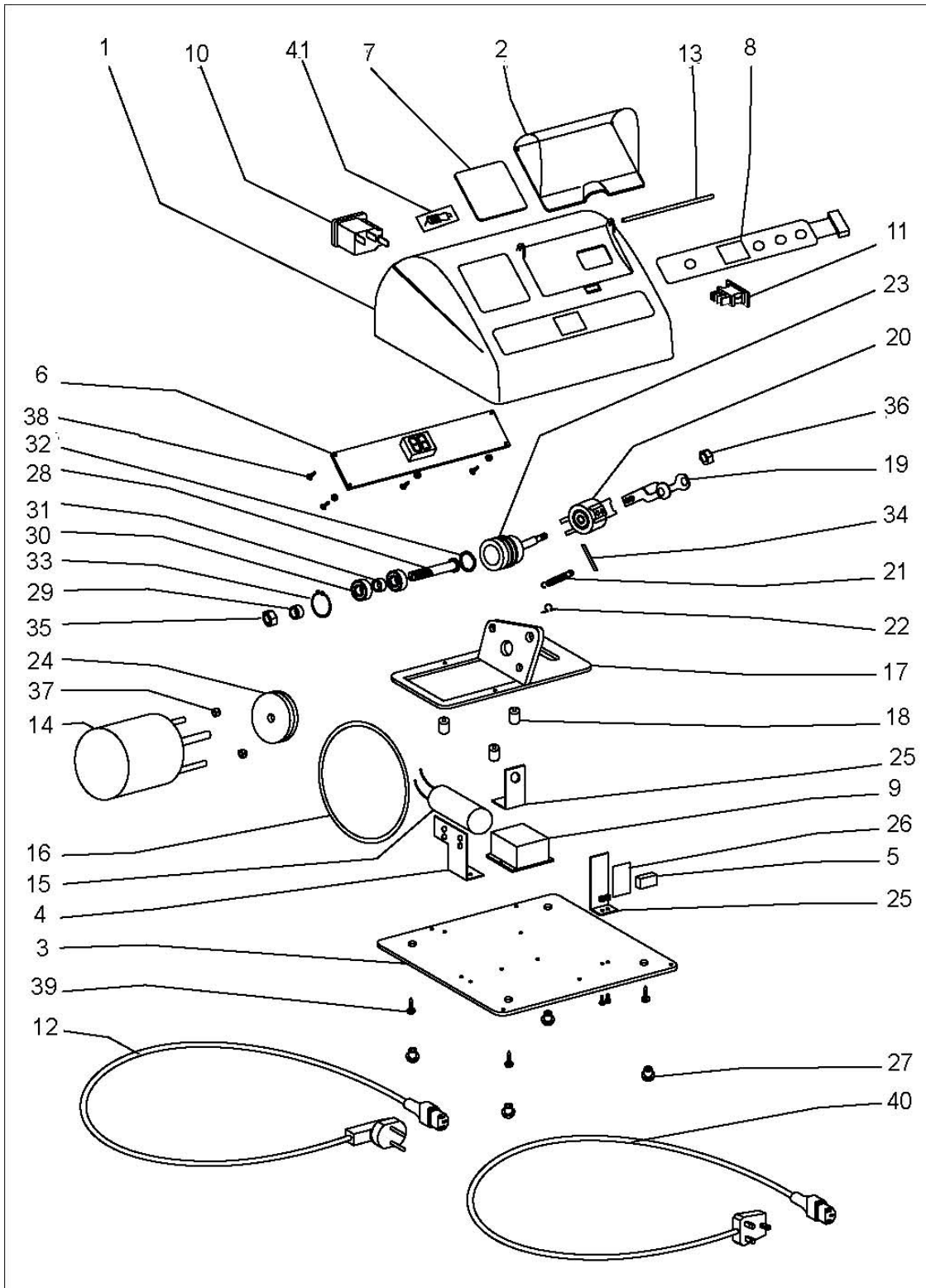
#### 4.0 LEHETSÉGES MŰKÖDÉSI HIBÁK

PROBLÉMA	OK	MEGOLDÁS
A rázó gép nem kapcsol be.	A fő tápkábel nincs csatlakoztatva.	Csatlakoztassa a kábelt.
	Nincs feszültség a konnektorban.	Ellenőrizze a feszültség hiányának okát, majd javítsa a hibát.
	A főkapcsoló "O"-ra van állítva.	Állítsa a főkapcsolót "I"-ra.
	Kiégett a fő biztosíték.	Cserélje ki megegyező biztosítékra.
Az időzítő nem kapcsol be.	A rázó gép ki van kapcsolva.	Kapcsolja be a rázó gépet.
	Hibás az időzítő.	Cserélje ki az időzítőt.
	Hibás az átalakító.	Cserélje ki az átalakítót.
Az időzítő nem állítja át a másodpercet.	Hibás az időzítő.	Cserélje ki az időzítőt.
Nem működnek az időzítő gombjai.	Hibás az időzítő.	Cserélje ki az időzítőt.
	Hibás a membrán billentyűzet.	Cserélje ki a membrán billentyűzetet.
Nem működik a rázó gép.	Hibás az időzítő.	Cserélje ki az időzítőt.
	Nem működik a motor.	Cserélje ki a motort.
	A biztonsági fedél nyitva van vagy hibás.	Zárja le vagy cserélje ki a biztonsági fedelet.
	Hibás a mikro-kapcsoló.	Cserélje ki a mikro-kapcsolót.
A rázó gép lassan kever.	Hibás a kondenzátor.	Cserélje ki a kondenzátort.
	Hibás a motor.	Cserélje ki a motort.
	Hibásak a csapágyak.	Cserélje ki a csapágyakat.

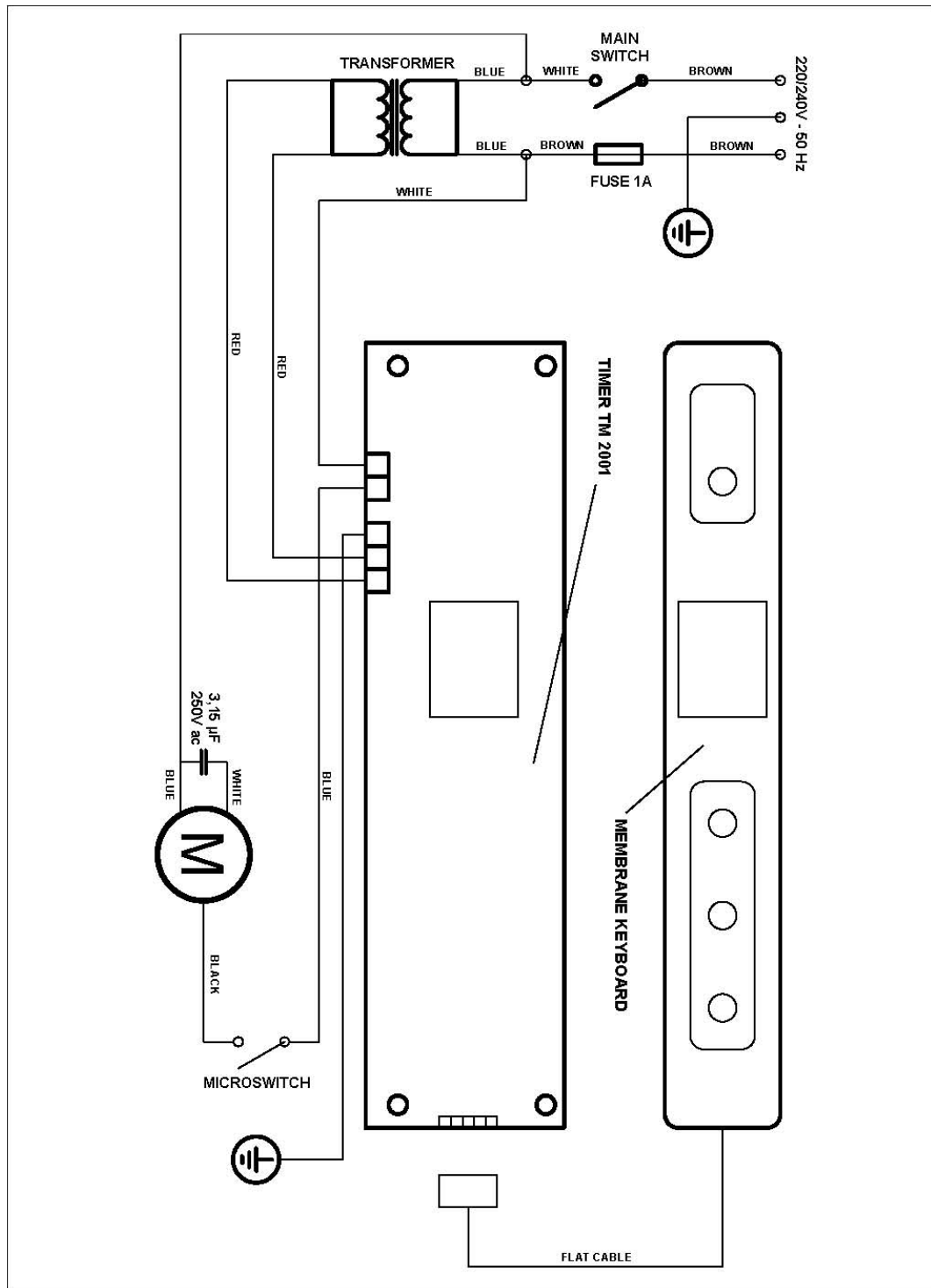
## 5.0 ALKATRÉSZEK LISTÁJA

SSZ.	TÉTEL KÓDJA	MEGNEVEZÉS	DB
1	16406-0000-1	ABS FEDÉL	1
2	16406-0001-2	BIZTONSÁGI FEDÉL	1
3	16130-0003-0	3 MM VASTAG ALAPLEMEZ	1
4	16140-0005-0	KONDEZÁTOR TARTÓ	1
5	4021-6000-02	MIKRO-KAPCSOLÓ	1
6	15200-0000-1	IDŐZÍTŐ	1
7	16136-0051-0	SILVER MIX ÖNTAPADÓS MATRICA	1
8	16136-0009-1	MEMBRÁN BILLENTYŰZET	1
9	4021-6001-00	ÁTALAKÍTÓ 230/12V	1
10	4021-6014-02	ALJZAT ÉS BIZTOSÍTÉK	1
11	4021-6014-01	KAPCSOLÓ	1
12	4021-6015-11	SCHUKO TÁPKÁBEL	1
13	16220-0000-0	ROZSDAMENTES ACÉL TENGELY Ø 2X130	1
14	4021-6004-02	MOTOR 220V/50HZ	1
15	4021-6005-05	KONDEZÁTOR 3,15 µF	1
16	4021-6009-06	O-GYŰRŰ	2
17	15140-0000-0	MOTORTARTÓ	1
18	4021-6006-00	ANTI-VIBRÁCIÓS GUMI M4	3
19	15140-0001-0	VILLA	1
20	16141-0001-0	VILLA TARTÓ	1
21	16910-0000-1	RUGÓ	1
22	16210-0001-0	RUGÓ HUOK	1
23	16251-0000-1	ALUMÍNIUM VEZÉRMŰ	1
24	16256-0004-0	DUPLA TÁRCSA	1
25	16140-0006-0	MIKRO-KAPCSOLÓ TARTÓ	2
26	16806-0000-0	MIKRO-KAPCSOLÓ VÉDŐ	1
27	4021-6007-00	TALP	4
28	16220-0001-0	CSAPÁGY TENGELY	1
29	16256-0000-0	TOLDALÉK 6,8MM	1
30	4021-6008-01	CSAPÁGY 608	4
31	16256-0001-0	ALÁTÉT 4,8MM	1
32	4021-6011-01	HULLÁMOS ALÁTÉT 0,3MM D22 VASTAGSÁGÚ	1
33	4021-6010-00	SEEGER GYŰRŰ D22	1
34	4021-6017-00	STIFT Ø 4X16	1
35	4026-0003-00	ÖNZÁRÓ ANYA M8	1
36	4026-0002-00	ÖNZÁRÓ ANYA M6	1
37	4026-0001-00	ÖNZÁRÓ ANYA M4	2
38	4026-0060-00	CSAVAR TC 3,5X6,5	5
39	4026-0060-01	CSAVAR TC 3,5X20	4
40	4021-6015-13	UK TÁPKÁBEL	1
41	16136-0052-0	ÖNTAPADÓS KAPSZULA MATRICA	1

## 6.0 ROBBANTÁSI RAJZ



## 7.0 ELEKTROMOS KAPCSOLÁSI RAJZ



## 8.0 MEGFELELŐSÉGI TANÚSÍTVÁNY

### MEGFELELŐSÉGI TANÚSÍTVÁNY *EEC Rendelet 93/42 – 89/336 – 73/23*

Gyártó neve: Costruzioni Meccaniche Friulane - C.M.F. Srl  
Gyártó címe: Via E. Ellero, 9 - 33080 Cusano di Zoppola (PN)  
Leírás: **MIXER**  
Terméknév: **SILVER MIX**  
Gyártási ország: **OLASZORSZÁG**

Alulírott kijelenti, hogy a fent említett eszköz:

- I. osztályú orvostechnikai eszköz a MDD 93/42/EC alapján
- megfelel a következő irányelveknek:  
**93/42/CE - 89/336/CE - 73/23/CE**

Alkalmazott szabványok:

**UNI EN ISO 7488**

**EN 61010-1**

**HD 195S5**

**EN 60555-2, EN 55081-1, EN 55022, EN 50082-1, IEC 801-2, IEC 801-3,  
IEC 801-4.**

Szintén kijelentjük, hogy az eszköz CE jelöléssel van ellátva.

Zoppola, 2010.05.13.

aláírás  
Piccinin Renzo





A termék környezettudatos újrahasznosításáért/eltávolításáért. Ne dobja ki hagyományos hulladékokkal. Az áthúzott kuka és alatta a fekete vonal szimbólum azt jelzi, hogy a termék a 13.08.2005 (ld.: 2002/96/EG és DIN EN 50419:2005) után került forgalomba. Kérem, vegye figyelembe, hogy ez a termék megfelel az európai rendeletnek 2002/96/EC (WEEE), valamint az ön országában érvényes a környezettudatos újrahasznosításra/eltávolításra vonatkozó törvényeknek. Kérem, érdeklődjön kereskedőjénél vagy a GC Europe-nál az eszköz eltávolításáról.